

R. 1997



VECLUS, s.l.

Francesc Caballé i Reinald González. Gestió i documentació del patrimoni arquitectònic i arqueològic
C./Princesa, 57, 1.2. 08003 Barcelona
Telf/Fax: 933 196 551 e-mail: veclus@veclus.com
www.veclus.com

Estudi històrico-arquitectònic de la finca núms. 5- 7 del carrer Riudarenes de Barcelona



Barcelona, abril de 2004

Recerca i realització

Francesc Caballé Dr. Reinald González

L'aixecament que apareix en aquest treball ha estat facilitat per la promoció

Per a qualsevol ús de les dades, imatges i informacions contingudes en aquest estudi caldrà citar l'origen i autoria.

Consideracions prèvies

D'acord amb la demanda realitzada per part de la promoció de l'obra, l'estudi històrico-arquitectònic de l'edifici del carrer de Riudarenes 5-7 de Barcelona s'ha centrat exclusivament en les façanes de la finca i, especialment, en les estructures dels safarejos que es troben al seu nivell de planta baixa. L'anàlisi i descripció arquitectònica no abasta, per tant, l'interior dels habitatges de la finca, la documentació històrica dels quals els emmarca cronològicament a la segona meitat del segle XIX. En una primera inspecció *de visó* no es va detectar cap element arquitectònic singular a l'interior dels habitatges que justificués una intervenció específica.

La recerca documental sobre la finca s'ha restringit a les notícies referents al procés de formació de l'actual parcel·la i a la construcció dels seus edificis – inclosos els safarejos –, restant fora de la investigació el procés d'ocupació urbana d'aquest sector de la ciutat. La finca, situada als peus del *castellum* del primitiu recinte emmurallat romà, es troba en un indret de gran seqüència històrica, l'anàlisi de la qual requeriria d'una monografia lluny de l'abast i intenció del present estudi. En aquest sentit, i d'acord amb la normativa vigent, en cas d'actuar al subsòl de la finca caldria realitzar una excavació arqueològica.

Els autors

Localització i descripció

La finca objecte d'aquest treball de recerca es troba emplaçada en una de les àrees del casc antic barceloní que disposa d'una seqüència històrica i urbanística certament dilatada. En efecte, el carrer Riudarenes a banda de la seva curta i original fesomia -de la que ja en parlarem més endavant- es localitza en un entorn urbà que està lligat, gairebé de manera directa, al mateix origen de la ciutat de Barcelona. No debades, som davant de la zona de terreny que es desenvolupava a tocar de l'antiga muralla romana pel costat de mar i de la qual tenim constància documental i arqueològica que fou ocupada residencialment des de temps força pretèrits.



Plànol parcial del pla de Barcelona amb indicació de l barri de Ciutat Vella



Planta esquemàtica del casc antic tot indicant la zona on es localitza la finca

La parcel·la es desenvolupa a l'extrem més meridional d'una allargada illa de fesomia molt irregular, definida al seu costat septentrional pel carrer de Calella, vers l'est pel carrer Regomir, al sud pel d'en Gignás i a ponent pel d'Ataülf. El carrer Riudarenes per la seva part, s'esdevé un petit vial sense sortida i de curt recorregut que, tot iniciant-se al carrer d'en Gignás, penetra dins illa per l'esmentat costat sud i on, una de les façanes de la nostra finca, el tanca després d'un petit recorregut.

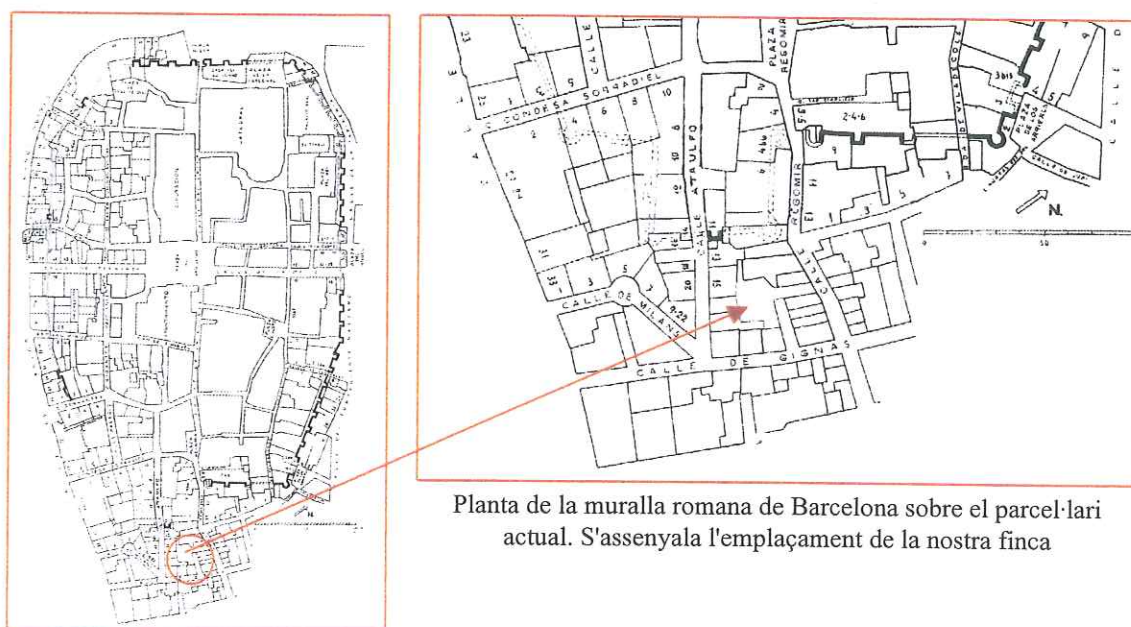


Vista aèrea de l'illa amb indicació de la zona ocupada per la parcel·la



Detall del plànol parcel·lari de l'illa de cases tot assenyalant el dimensionat i fesomia de la nostra finca

Com ja hem assenyalat, la fesomia urbana de l'illa és molt irregular, visió que també hauríem de traslladar al pla terreny ocupat per la finca. Certament, som davant d'un parcel·la que mostra un planta definida per la quantitat de reclaus, angles i diferents alineacions de les seves parets mitgeres. Aquesta manca de regularitat s'origina en part, per la peculiar definició arquitectònica dels edificis que configuren la propietat i, òbviament, per la necessitat d'un ús com a espai públic de la seva planta baixa com safareigs. Però també pel procés de fragmentació i transformació dels límits que han patit les parcel·les al llarg del temps, fet que refermaria l'amplia seqüència històrica que avançàvem al principi del capítol. En aquest sentit, remembraríem la proximitat de la finca als límits de l'antic clos defensiu romà, en una de les zones d'accés a l'interior de la ciutat que mantingué la seva importància pràcticament fins el segle XVI; tal com apunten les notícies que ens parlen del portal de Regomir i els seus voltants, un dels més importants de l'antiga urbs.



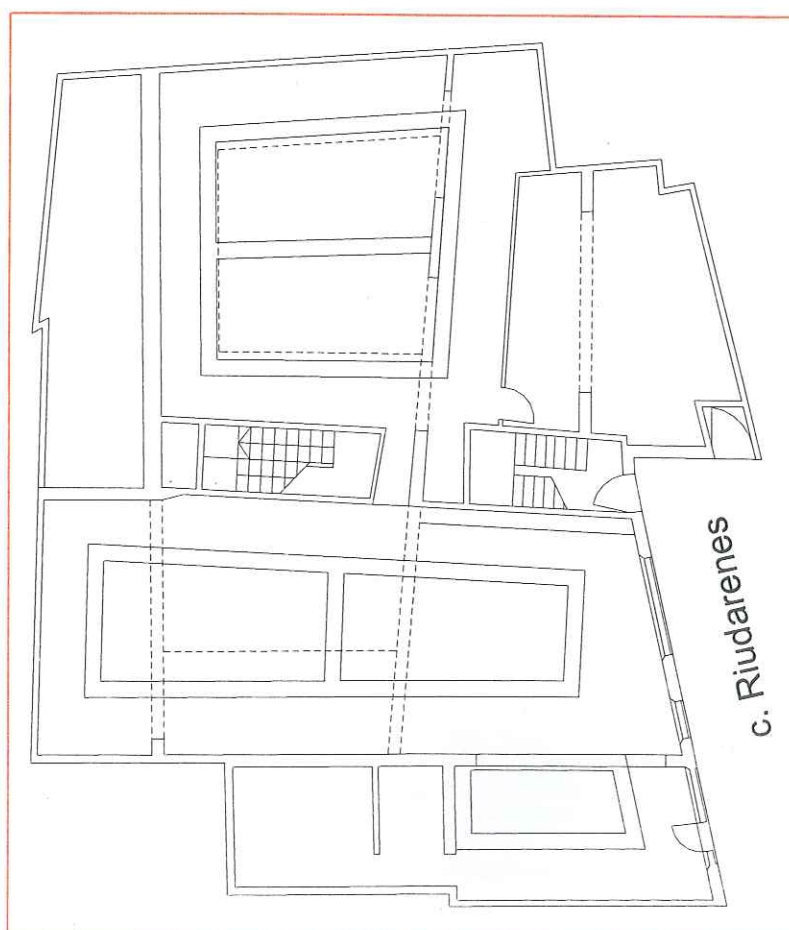
Planta de la muralla romana de Barcelona sobre el parcel·lari actual. S'assenyala l'emplaçament de la nostra finca

Amb tot, remarcaríem que les edificacions que veiem avui dia en alçat semblen correspondre a unes fases constructives pertanyents a èpoques

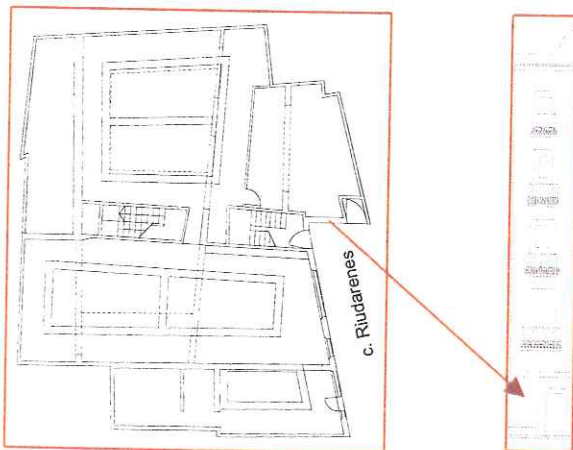
contemporànies, concretament vers la primera meitat del segle XIX.

La finca desenvolupa els seus volums construïts al voltant d'un gran i ampli pati central que es troba dividit axialment per una petita construcció que el compartimenta en dos àmbits diferenciats només al ras de la planta baixa; nivell on hi trobem els grans safareigs que singularitzen la parcel·la. Aquesta organització interna no es reflecteix en una uniformització de les alçaries de les edificacions que envolten el ja citat pati central. Així, mentre que els edificis d'habitatges -que tenen façana al carrer- mostren quatre i cinc nivells d'alçat (Pb+3p. per al núm. 5-7, i Pb+4p pel núm.9), la resta de construccions només en mostren dos. Es tracta d'estructures relacionades amb els propis safareigs o amb elements aixecats per facilitar les circulacions entre els diferents espais de la parcel·la.

Planta baixa de la finca amb indicació dels grans safareigs públics que la signifiquen. Podem distingir la seva fesomia irregular i la presència dels portics que suporten l'alçat dels edificis d'habitatges. També podem distingir les passeres o naies que permeten la comunicació entre zones afrontades de les edificacions. S'assenyala en blau els safareigs públics avui dia en desús.



Com ja hem assenyalat la finca afronta dues façanes al carrer Riudarenes, frontis que estructuralment es corresponen a edificacions arquitectònicament independents.



Planta baixa i alçat de la façana més septentrional de la finca

La façana més septentrional se significa per la seva minsa amplada, car no supera els tres metres d'amplada; de fet pràcticament la mateixa que el carrer Riudarenes. Disposa d'un alçat de cinc nivells (Pb+4p) -amb cornisament i barana de terrat transitable- caracteritzats per la presència d'una única obertura central en els pisos superiors i a planta baixa.

Aquesta mostra avui dia un únic accés de porta força malmès. Quant als rasos superiors, aquests disposa de balcons de mesures decreixents en alçat que es defineixen per volades de llossana de pedra de Montjuïc i que evolucionen verticalment tot reduint la seva amplada i llargària fins arribar al model de balcó ampitat a l'últim pis. Destacaríem les baranes de ferro forjat dels balcons, ja que atenent a la seva cronologia (pels volts de 1843), mostren un disseny certament evolucionat per l'època.

Pel que fa l'acabat de la façana, s'identifica un revestiment de morter de calç que sembla mostrar alguna mena de coloració ocre, per bé que molt perduda.

Vista general de la façana més septentrional de la parcel·la



Localització i descripció



Alçat i detall en contrapicat de la vertical de finestres de l'escala de veïns de la finca



Més normalitzada és la façana oriental de la parcel·la. Efectivament, el frontis es desenvolupa tot ocupant gairebé dotze metres de llargària amb un alçat de quatre nivells (Pb+3p), on hi destaca -a la part superior- la presència d'una alta solera sobre la que s'hi desenvolupa el terrat transitable de l'edifici.

S'identifiquen quatre obertures per nivell, malgrat que de manera estricta la proposta de composició se centra el costat més meridional del frontis amb tres. Aquesta diferenciació s'estableix en base a la presència de l'escala de veïns la qual -situada pràcticament a l'angle nord (aixella) d'ambdues façanes- disposa d'un disseny d'alçat propi i diríem que independent de la resta de la façana. Així caldria interpretar les dissemblances quan a l'acabat i tipus de les finestres que se centren a la vertical de la caixa d'escala i que no tenen altre objectiu que la seva il·luminació i ventilació.

Quant a la resta de la façana, aquesta mostra la mateixa proposta de composició que ja havíem assenyalat per a l'altre frontis de la finca. És a dir les obertures mostren una progressiva pèrdua de dimensions a mesura que s'eleva el seu alçat. Amb tot, en aquest cas la presència d'una finestra central flanquejada per balcons suavitza la tendència vertical dels balcons. Com en el cas anterior, aquests també mostren volada de llossana de pedra de Montjuïc i barana de forja. Assenyalaríem a més que els elements que configuren les obertures (llindes,

muntants o ampits en el cas de les finestres) també estan realitzat amb pedra i que no mostren cap tipus de decoració.



Vista parcial de la façana més oriental de la finca



Pel que fa la planta baixa, aquesta mostra, a banda de la porta d'accés a l'escala de veïns, tres obertures que són relacionables quan a circulació amb els safareigs de l'interior. Efectivament, es tracta dels passos hom suposa que originàriament donaven pas a les diferents zones de la planta baixa on es rentava la roba. A l'actualitat la configuració primigènica està certament alterada, amb portes cegades o d'altres modificades en les seves dimensions. Això, no obstant, encara es poden distingir les seves fesomies originals amb dues portes laterals de grans dimensions i un central més petita, totes elles realitzades íntegrament amb elements petris. En aquest sentit assenyalaríem que l'acabat amb pedra vista de Montjuïc és extensible a tot el ras de planta baixa, donat que a banda dels ja citats elements de les portes, el mur està constituït per filades de grans carreus, fet que contrasta amb la resta de l'alçat de la façana; on només s'hi identifica un arrebossat de morter de calç.

La façana es clou, com ja hem esmentat, amb un darrer ras de solera que es dedueix de la presència de tres grans conilleres; probablement originades, si

hem de fer cas a la cronologia de l'edifici original, per una reforma que remuntà parcialment l'edifici. A partir d'aquest punt el mur de façana progressa verticalment en forma de barana de terrat un cop superada una cornisa d'acabat molt sumari.

Detall de porta de la planta baixa actualment cegada que donava als safareigs

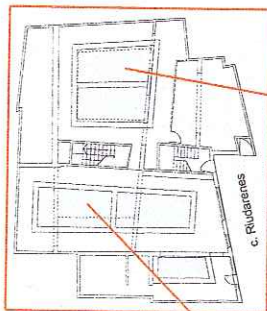


Vista parcial de la planta baixa de la façana més oriental de la finca. Podem distingir l'acabat petri dels elements que defineixen les obertures



Localització i descripció

L'accés a la planta baixa, zona on es localitzen els safareigs, es realitza a través de la porta més meridional de la façana est de la finca. Des d'aquella, hom passa a l'interior d'uns espais caracteritzats per la presència de les grans basses que es desenvolupen bàsicament a l'espai descobert del gran pati central, però que també es perllonguen per sota dels volums edificats. Aquest fet determina l'existència d'una configuració de pòrtics o porxadades definides per amplis arcs rebaixats de maó sobre els que estrictament s'hi desenvolupen les façanes interiors (que afronten al pati) i que delimiten les crugies edificades de la finca. Val a dir, que es tracta d'un projecte arquitectònic ambiciós car la llum dels arcs és força notable, superant en algun cas els cinc metres.



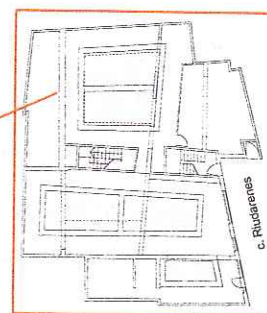
Vista en picat del pati central de la finca. Podem distingir els dos grans safareigs, així com el petit cos d'un sol nivell que els separa



Els arcs estan realitzats íntegrament amb maó i es configuren mercès a la disposició en sardinell de tres i fins i tot quatre registres de maó massís, tots ells cohesionats amb morter de calç de bona qualitat. Les impostes es realitzen en tots els casos sobre pilastres de planta quadrada que, adossades o integrades en els

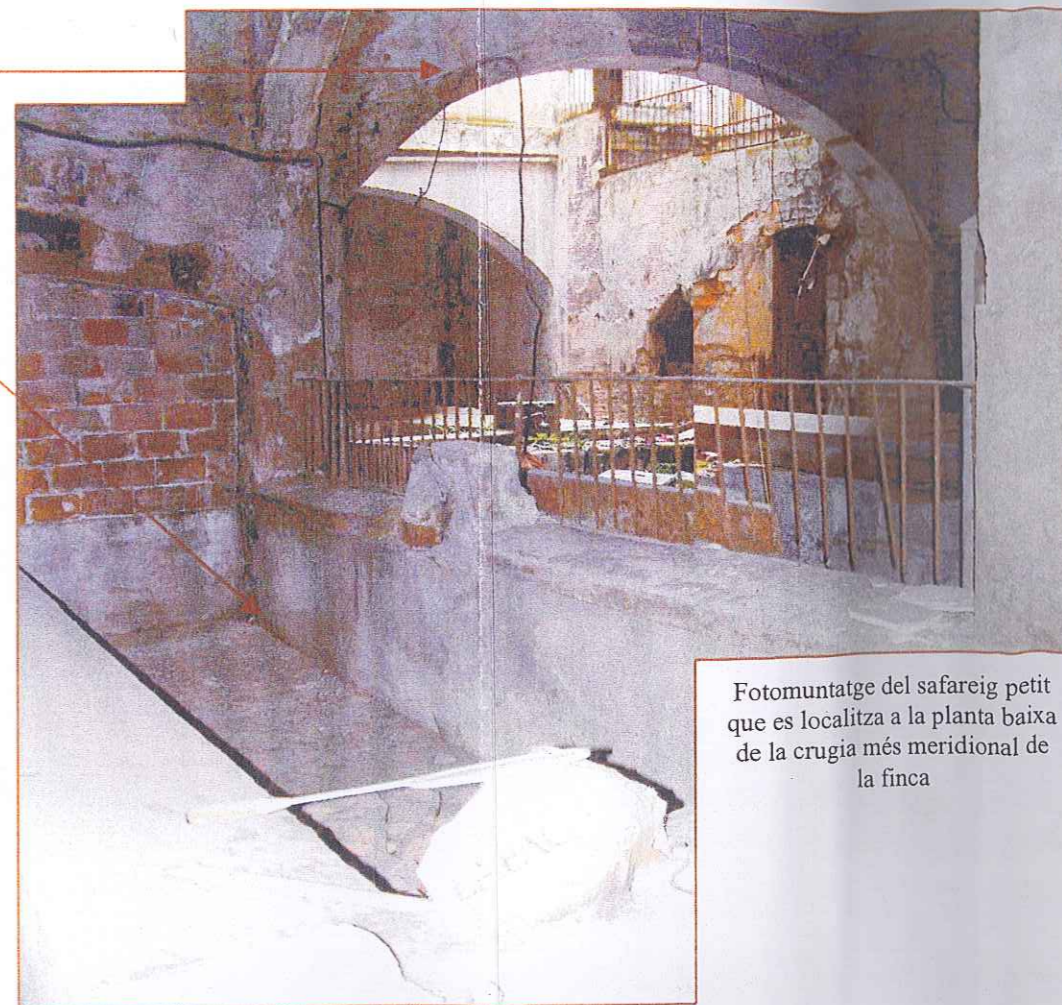
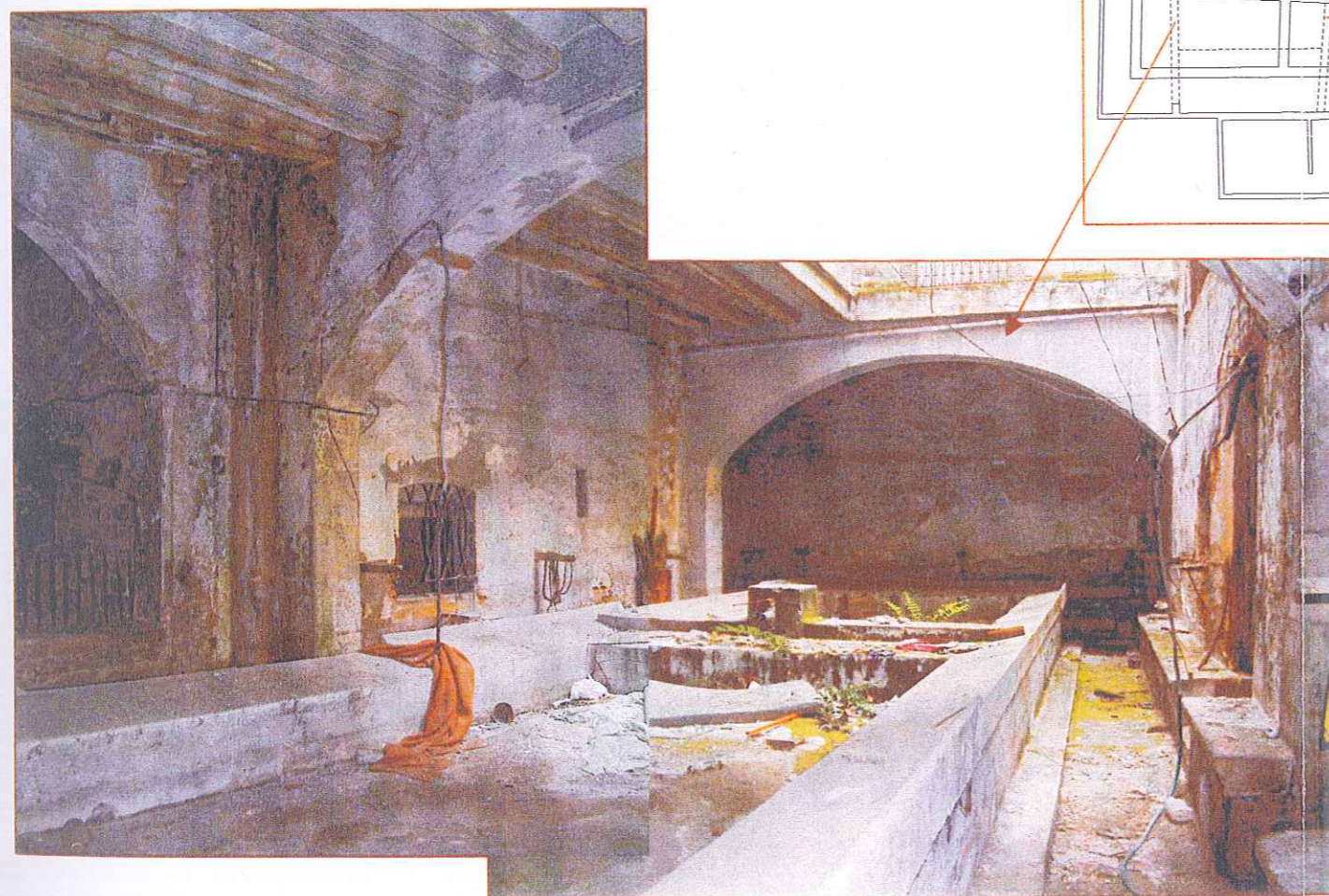
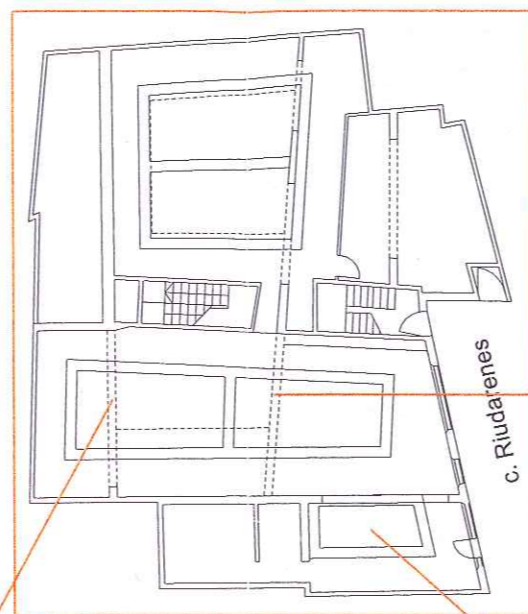
Localització i descripció

murs de maó, evolucionen verticalment amb carreus de pedra de Montjuïc. En conjunt, malgrat alguna operació moderna de reforç, es tracta d'una configuració arquitectònica pròpia de les tècniques i tradicions constructives barcelonines de la primera meitat del segle XIX. En aquest sentit, la dates del segle XIX que figuren en els projectes trobats en el treball documental, s'escauen perfectament amb les solucions edificies que observem en aquesta zona de la finca. Remarcariem, no obstant, la gran entitat del conjunt probablement, un de les millors conservats d'aquesta època a la ciutat.

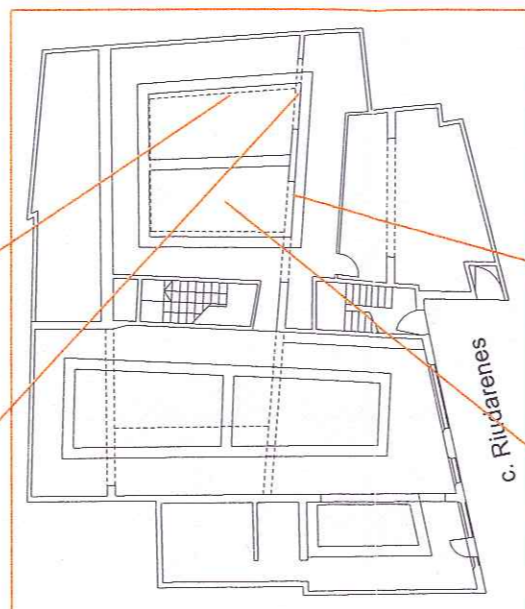


Vista en picat de la galeria del costat nord-oest del primer pis, zona que junt al costat nord del pati, no tenen edificació residencial

Per raons que s'ens escapen, les zones edificades amb habitatges només es localitzen a la banda més oriental del pati, al seu sud i, parcialment al costat sud-oest. Aquesta peculiar fesomia edificada obliga la presència de solucions arquitectòniques que en algun cas creiem que estan físicament al límit. Així, mentre que l'alçat sobre els arcs no hauria de tenir estructuralment cap problemàtica d'estabilitat, al costat sud un forjat de bigueta de fusta i revoltons de gairebé sis metres suporta tot volum edificat d'aquesta part de la finca. Som davant, de fet, de l'enllaç físic i de circulació a partir del primer pis entre les parts aixecades a la banda est i l'oest i per tant es tracta d'un cos construït en volada sobre el pati.

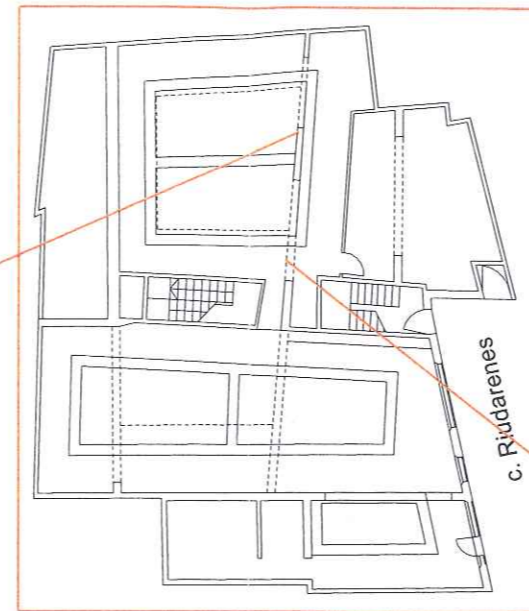


Fotomuntatge del safareig petit que es localitza a la planta baixa de la crugia més meridional de la finca



Fotomuntatge de l'angle nord-est del pati central. Podem distingir parcialment la font del safareig d'aquesta part de la finca, així com un dels arcs del pòrtic sobre el que se suporta la façana dels habitatges. També es poder observar els corredors en volada o naies que relacionen a nivell de circulació aquesta zona amb la part nord-oest de la parcel·la

Fotomuntatge de l'emplaçament del safareig més septentrional del pati. Podem distingir les seves dues basses, així com la font central i un dels arcs de la seva porxada més oriental



Detall de la pilastra sobre la que imposta l'arc rebaixat del costat més nord-est del pati. Podem distingir la seva configuració amb carreus de gres de Montjuïc i la fesomia del lliurament de l'arc



Detall de l'arc. Hom pot distingir el maó massís disposat a plec de llibre així com el junt amb el morter de calç

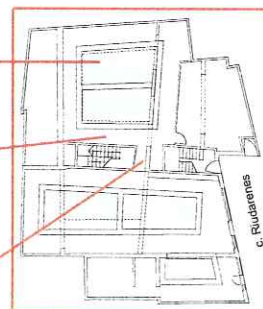


Detall de l'arc més meridional del pòrtic del costat nord-est del pati central. Es pot observar com la disposició al sardinell del maons massissos està configurada tres registres, tot donant a l'arc una amplada i consistència considerable

El pati es troba dividit al seu centre per una petita estructura d'un sol nivell d'alçat que té per objectiu ubicar una petita escala de trams que enllaça el ras de planta baixa dels safareigs amb una terrassa central a nivell de primer pis. Des d'aquella es desenvolupen -sempre al ras de primer pis- un seguit de corredors o naies en volada que recorren les façanes i que donen accés a algun habitatge i de manera destaca al cos porticat que se situa al costat nord-oest de la finca.

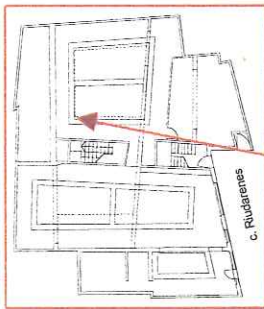


Picat del costat nord del pati. S'assenyala el seu cos central i el safareig d'aquesta zona d'ela finca. També podem observar els corredors en volada o naies dels costats nord i oest



Fotomuntatge on podem apreciar la configuració d'escaleres que des del cos central del pati comuniquen amb alguns habitatges del ras de primer pis del costat est de la finca

Aquesta estructura de corredors en volada és sostinguda per diferents solucions arquitectòniques; sovint pilastres adossades als murs que es coronen amb permòdols que suporten els caps d'una gran biga de fusta a la que es lliuren altres travessers de fusta sobre els que estrictament s'hi desenvolupa el seu paviment. En el pisos superior les entregues del corredors són directament a mur.



Detall del sistema de suport d'una de les naies o corredors en volada del costat nord oest del pati nord de la finca



Detall la naia del segon pis que es desenvolupa a l'alçària del segon pis, tot desenvolupant-se al llarg de la paret mitgera més septentrional

Al costat nord oest del pati es localitza una de les edificacions més curioses de tot el conjunt. Es tracta d'una estructura porxada definida per podiums o basaments de gran alçària que són accessibles des d'un dels corredors en volada. L'espai entre els basaments és tancat i es troba ocupat per estances independents -avui dia amb el seu forjat aterrat- que hom suposa eren safareigs individuals o de petites mesures; potser per a l'ús dels propis veïns o bé per a robes o teixits amb alguna característica especial.

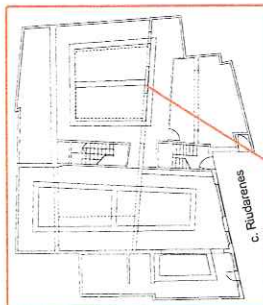
Per sobre els basaments es desenvolupa estrictament la porxada. Aquesta es defineix per la presència de segles columnes de secció octogonal amb base i capitell motllurat, que, disposades en parella suporten una estructura de grans bigues de fusta a la que es lliuren els travessers -també de fusta- del forjat que suporta la gran terrassa amb que es clou aquesta edificació.

Certament el ras d'inici de les columnes és també, de fet, un nivell de circulació, i per tant hem de suposar que era un espai utilitzat per alguna funció que s'ens escapa; potser com a ampli estenedor. És fa difícil -la documentació no en diu res- entendre tant el disseny d'aquesta porxada com la peculiar fesomia de les columnes, més propera a models medievalitzants que no pas al neoclassicisme que hauria de ser, per l'època, el seu llenguatge arquitectònic. En aquest sentit són versemblants diferents hipòtesis. Per un costat que es tracti d'elements reaprofitats de construccions anteriors, bé trobades "in situ", bé adquirides o portades d'altres indrets de la ciutat; recordem que tot i el seu revestiment semblen de pedra de Montjuïc i per tant barcelonines. Per un altre que siguem davant d'una construcció de remembrança o volgutament historicista. Refermaria aquesta hipòtesi el fet que s'identifica un espàrrec metàl·lic com a peça d'unió entre una de les columnes i el seu capitell.



Les façanes dels cossos d'habitatges que envolten el pati central mostren, malgrat detectar-se certes reformes, un plantejament bastant similar amb relació al seu acabat general i característiques edificatòries. Aquesta uniformitat actual no pot amagar, però, certes dissemblances amb relació als acabats que mostren les obertures de finestra; sobretot pel que fa a les característiques de llindes i muntants. Així, a la banda nord-est, el frontis mostra diferents registres de finestres en les que són fàcilment identificables reformes orientades a reduir el dimensionat de l'obertura. S'evidencia aquest fet quan observem que encara són visibles els muntants i llindes originals, les quals, en base al seu acabat petri (mancat de decoració), serien probablement **les obertures originals de l'edifici primigeni de la propietat pels volts de 1833.**

Altrament el darrer pis de la façana de l'esmentat cos nord-oriental, semblaria correspondre a una remunta, de manera versemblant, corresponent a **les reformes documentades de l'any 1843.**



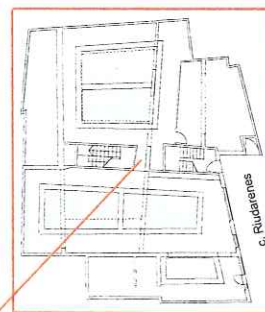
Vista parcial de la façana que afronta al pati central de l'edifici localitzat a la banda nord-est de la finca. Podem observar fàcilment els testimonis dels antics brancals i llindes de les actuals finestres de segon pis. També es poden distingir les dissemblances d'acabat entre les obertures del darrer pis i la resta de finestres del nivells inferiors



Tot seguint en direcció sud la mateixa façana, veiem aparèixer el registre vertical del que cal considerar com els lavabos d'aquesta part de l'edifici. Es tracta de petites estances suportades en volada mercès a uns llargs permòdols sobre els que imposten un dels extrems de la volta rebaixada que suporta el paviment de l'habitació. L'altra imposta es realitza sobre la paret d'un calaix d'obra, que, tot remembrant un alçat de pau, evoluciona verticalment des del ras de principal. Som davant d'una important obra de reforma - probablement de cap a 1843- que alterà la fesomia de les obertures de l'edifici de 1833.

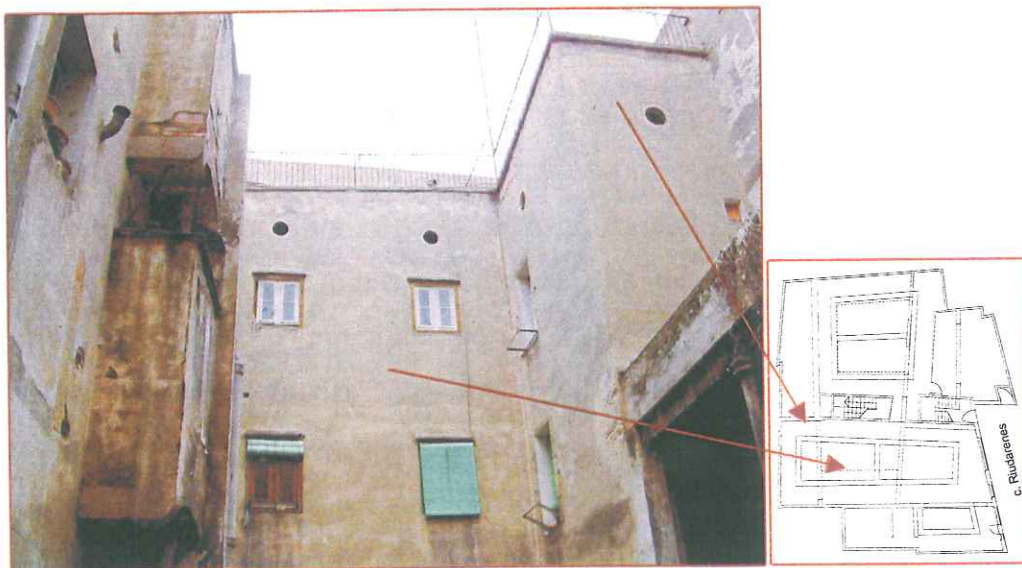


Vista en picat de la zona dels lavabos exteriors de la finca. Podem apreciar que es tracta d'una reforma feta sobre una façana anterior



Vista parcial del registre vertical de lavabos de la façana de l'edifici nord-est de la finca. Podem distingir el calaix central i les estances suportades amb volta i permòdol

Finalment, arribem al conjunt edificat a la banda sud i sud-oest de la finca. En aquesta zona no s'identifiquen elements o acabats d'especial significació edilícia o crono-estructural. Amb tot, fariem esment de la ja citada solera (també hi veiem conilleres de ventilació) i sobretot que la part sud de l'edifici és suportada en volada a la planta baixa. Recordem que aquest tram de façana descansa sobre una llarga jàssera de fusta que lliura els seus caps de biga al pòrtic afrontat d'arcs de la planta baixa. Som davant de l'àrea de més moderna edificació -cap a 1865- tal com mostren els forjats de bigueta de fusta i revoltó (biga de secció quadrada vista i motlures laterals) i especialment la ja mencionada presència de solera; solució arquitectònica que no s'estandarditza a Barcelona fins gairebé la meitat del segle XIX.



Vista parcial i localització de les façanes sud i oest que afronten al pati central de la finca. Podem distingir com el disseny de les seves obertures és totalment dissemblant de l'altre frontis que dona al pati a més de la presència de les conilleres (forats de ventilació) de la solera d'aquesta zona i que no té paral·lels a la resta de la construccions del conjunt.

Evolució històrica

L'actual finca és el resultat d'un procés de concentració i agrupació de diferents parcel·les iniciat al 1832 pel tintorer de seda Pau Giralt i culminat per ell mateix el 1864, any en el qual es van fixar els límits parcel·lars que han continuat fins avui dia.

• **Orígens de la parcel·la**

La primera adquisició que va realitzar Pau Giralt data de 1832, quan va rebre l'establiment d'unes antigues cases semiderruïdes (vegeu Doc. 2). Antigament, aquestes cases havien estat de Pere Màrtir Carreres i després del setge de la Guerra de la Successió van ser establertes al pagès Pau Babot (vegeu Doc. 1). La finca va estar en mans de la família Babot durant tot el segle XVIII fins que van anar a parar a mans de la de la Reial Congregació seglar de la Nativitat de Nostra Senyora -de la qual depenia la causa pia de l'olla de caldo i la infermeria de les presons reials de la ciutat- que primer va adquirir el cens imposat per Pere Màrtir Carreres i després va consolidar la possessió pels deutes acumulats dels Babot. Tot sembla indicar que malgrat que l'adquisició es formalitzà el 1832, Pau Giralt ja havia iniciat alguna operació a l'edifici situat al capdamunt del carreró sense sortida que llavors s'anomenava de la Neu -avui Riudarenes. Malauradament no s'ha pogut localitzar el projecte o el permís d'obres de la casa, demanat el mateix 1832 -una part de la documentació de la sèrie de permisos d'obra d'aquest any que es troba a l'Arxiu Històric de la Ciutat no pot consultar-se degut al seu mal estat de conservació. Amb tot, sí que s'ha pogut localitzar un document de 1833 on el propi Pau Giralt sol·licita poder conduir des del repartidor de la font de Sant Just fins a la seva casa del carrer de la Neu 8 plomes d'aigua adquirides al 1831 (vegeu Doc. 3). L'adquisició d'aquesta gran quantitat d'aigua en una data anterior a la del propi establiment permet formular la hipòtesi que Pau Giralt tenia ja prevista la construcció d'uns safarejos i que no és fins a la data de la

conclusió de l'obra que demana permís per a l'abastiment d'aigua. Corrobora aquesta hipòtesi sobre la cronologia dels safarejos la mateixa data que apareix als propis safarejos: 1833



Placa on apareix gravada la data de realització de l'obra de la casa i els safarejos realitzats per Pau Giralt

Les contínues referències de la documentació recercada sobre el mal estat de les cases i la seva situació d'enderroc parcial fa suposar que en la reedificació realitzada per Pau Giralt no es degué aprofitar massa elements de la seva antiga estructura.

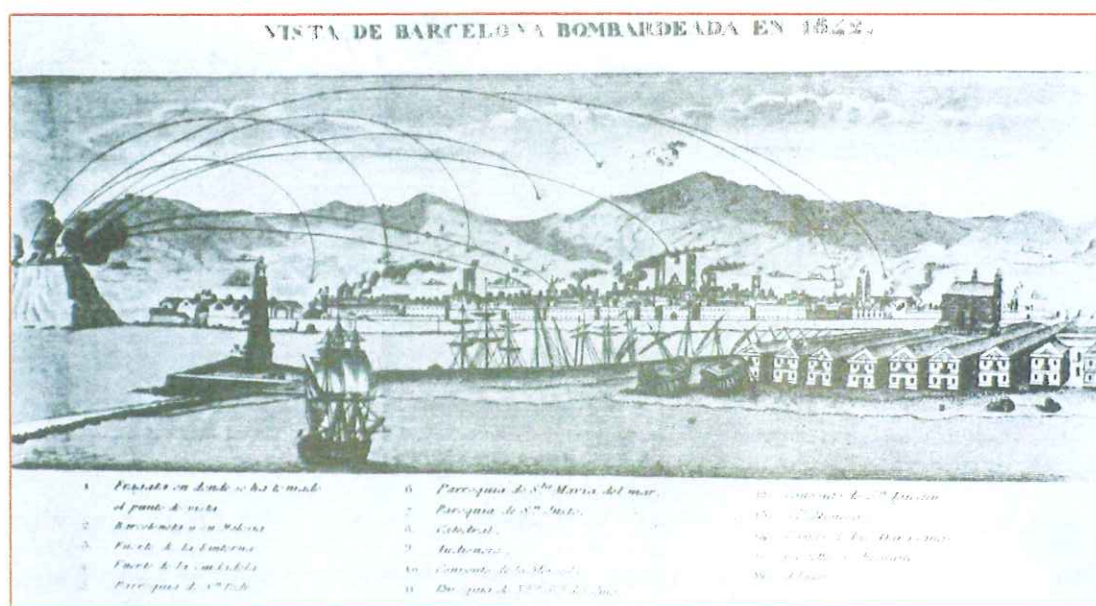
En cap de les descripcions documentals anteriors a 1832 es fa mai referència a l'existència de cap estructura relacionada amb uns possibles safarejos preexistents. No es parla ni de basses, ni de sínies.

• **Primera ampliació**

Pocs anys després de l'aixecament de la casa de Pau Giralt i de la construcció dels primers safarejos al 1833, Pau Giralt es feu amb la casa veïna que se situava a la part meridional de la seva finca. Aquesta adquisició es va produir en diferents etapes. Primerament, al 1839 Pau Giralt va comprar a carta de gràcia els baixos de la casa propietat de Ramon Oller (vegeu Doc. 4). Aquesta divisió de la propietat només s'explica en l'interès de Pau Giralt d'ampliar els seus

locals de planta baixa per engrandir els seus safarejos. En dos anys, però, Pau Giralt acabà adquirint tot l'edifici, integrat a la seva propietat el 1841.

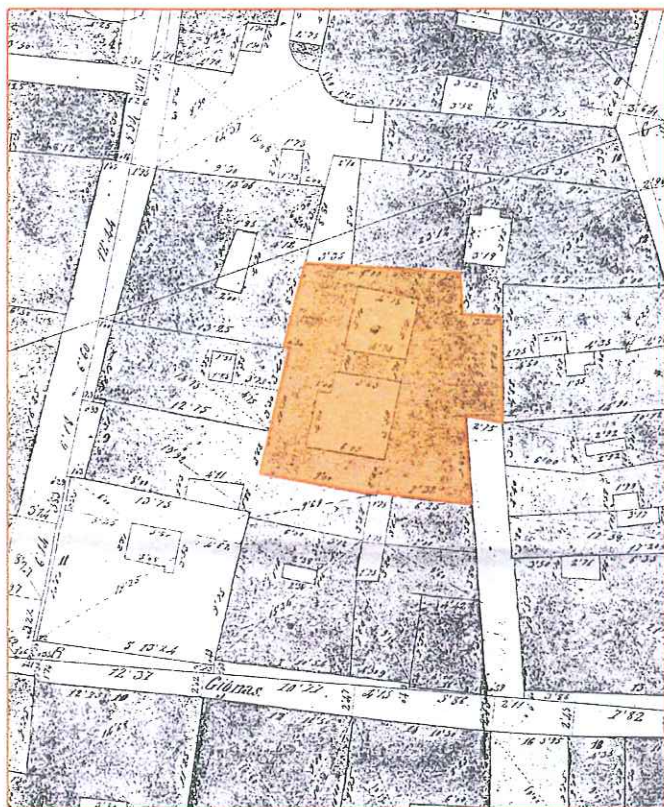
Un fet circumstancial va acabar marcant la reedificació d'aquesta segona casa comprada per Pau Giralt. El desembre de 1842 la ciutat de Barcelona va ser bombardejada des del castell de Montjuïc per ordre del general Espartero i una de les bombes va afectar aquest immoble. El text de la instància presentada l'any 1843 per a la seva reedificació és prou eloqüent: *Pablo Giralt vecino de la presente ciudad con la mas atenta veneración a V.E. expone que la ruina que experimentó su casa de la calle de la Neu n. 4 con motivo del bombardeo que sufrió esta ciudad hace precisa su demolición y reedificación...* (vegeu Doc. 6)



Gravat d'època on s'il·lustra el bombardeig de la ciutat de Barcelona ordenat pel general Espartero el desembre de 1842.

El projecte del nou edifici de Pau Giralt va ser realitzat per Francesc Daniel Molina, un dels principals arquitectes de la Barcelona de mitjan segle XIX. L'alçat presentat –de planta baixa i quatre pisos alts– no presenta cap element destacable ni pel que fa a la seva composició o la presència d'elements ornamentals singulars.

La reedificació de la finca va suposar també la seva comunicació interior amb la casa preexistent i, sobre tot, la creació del segon pati central on també es van disposar safarejos.

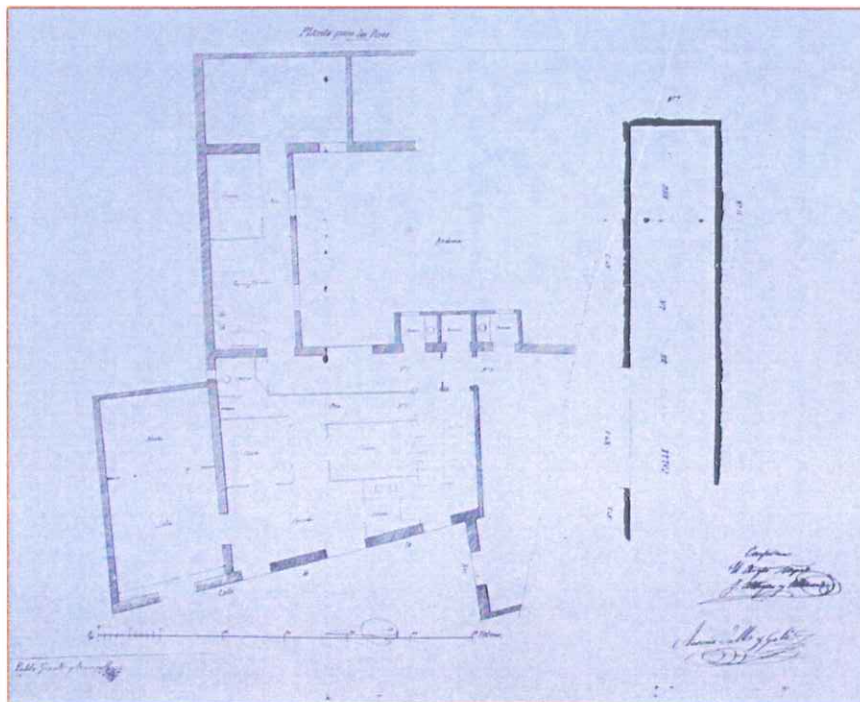
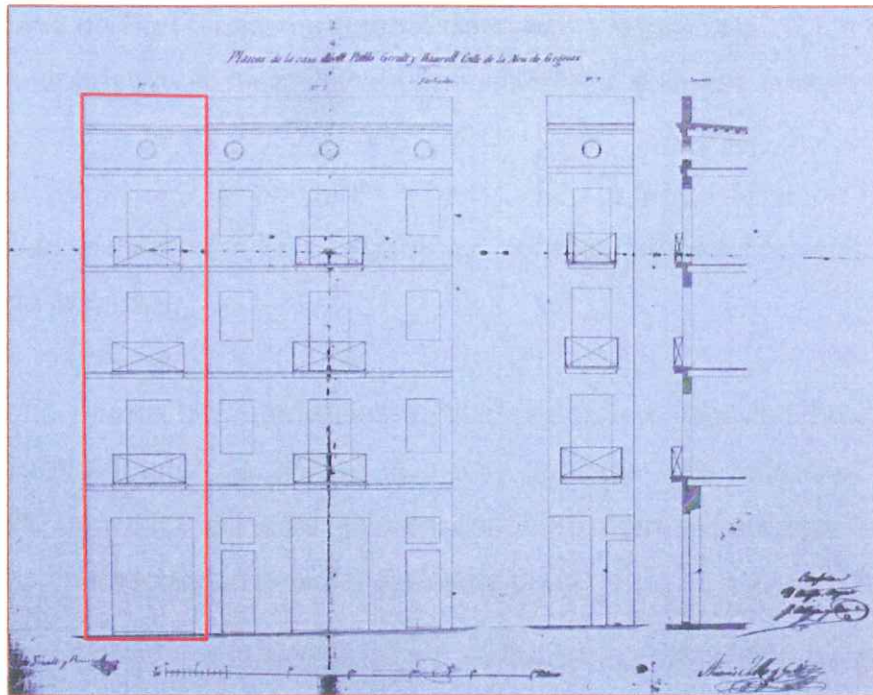


Extensió de la propietat de Pau Giralt al 1859, un cop reedificada la casa adquirida al 1843. En aquest moment ja es veu la disposició del sdos patis centrals encara que no es dibuixen els safarejos allí existents.

● **La composició definitiva de la parcel·la**

La darrera ampliació de la finca es va produir al 1864, quan Pau Giralt adquirí una petita casa que es correspon al cos més meridional (vegeu Doc. 8). Aquesta casa estava composta per dues dissenys diferents, la posterior de les quals només s'estenia a nivell de planta baixa. Un any més tard, es va presentar un projecte que unificava tot el conjunt, tant a nivell de façana com de distribució dels forjats (vegeu Doc. 9). Aquest projecte –signat per Antoni Valls i Galí – ha estat el que ha determinat la fesomia final de tot el conjunt fins avui dia.

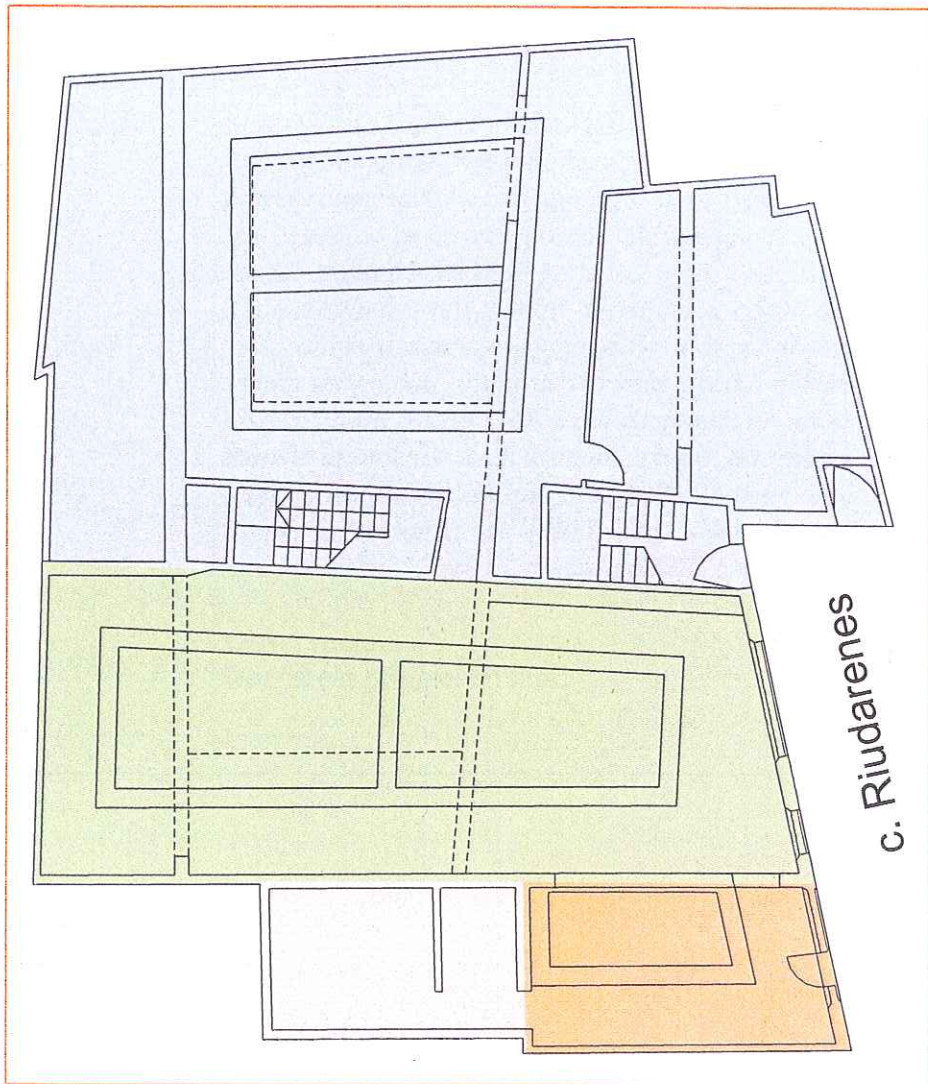
Plànols del projecte d'unificació de les finques realitzat l'any 1865




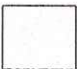


Les úniques referències documentals explícites sobre els safarejos existents a l'interior de la finca daten de 1873 i es troben a l'inventari postmortem dels béns de Pau Giralt. En aquest document (vegeu Doc. 10) la casa és descrita en els següents termes: *“Una casa señalada con los números cinco y siete comupestada de bajos y quatro pisos altos con un gran patio que ocupa la mitad de su area, en el cual se encuentran construidos dos lavaderos de ropas, los cuales se hallan alimentados con 21 plumas de agua procedentes del manantial de la mina de Moncada”*.

La manca de referències al que podria ser l'activitat productiva del propi Pau Giralt –tintorer de seda- i la pròpia tipologia dels safarejos permet suposar que, de bon inici, aquests es van concebre com a safarejos públics de roba, comuns i nombrosos a la ciutat de Barcelona.

Configuració històrica de la parcel·la



-  Edifici adquirit el 1832 i on es construí el primer edifici el 1833
-  Edifici adquirit per parts el 1839 i 1841 i reedificat el 1843 després de patir els efectes del bombardeig del general Espartero
-  Edifici adquirit el 1864 i reedificat el 1865
-  Part posterior de l'edifici adquirit el 1864 i que només s'estén a nivell de planta baixa

<p>Doc. 1 1717</p>	<p>Establiment d'unes cases del carrer den Boada a favor de Pau Babot</p>
<p>AHPB Notari: Melcior Cortés</p>	<p>Pere Màrtir Carreres estableix a favor del pagès de Barcelona Pau Babot unes cases de la seva propietat que es trobaven al carrer sense sortida conegut com d'en Boada. S'especifica que les cases es trobaven gairebé enrunades. La descripció de les cases –traduïda del llatí- seria: <i>“Totes aquelles cases molt derruïdes a causa de les bombes que van caure al setge que patí la ciutat de Barcelona, les quals tenien un portal, amb tots els seus drets i pertinencias, situades al barri antic sota la torre del Regomir, en un carreró que no té trànsit anomenat d'en Boada. Abans es trobaven dividides en dues cases o hospicis que prestaven un cens anual de 2 sous i 4 diners a Bartomeu de Vilafranca, y foren reduïdes a una sola cas per Bernat Ferran, ciutadà de Barcelona”</i></p> <p>Observacions: Document original en llatí.</p>

<p>Doc. 2 1832</p>	<p>Establiment de les cases a favor de Pau Giralt</p>
<p>AHPB Notari: Joan Plana</p>	<p>Els administradors de la Reial Congregació seglar de la Nativitat de Nostra Senyora -de la qual depenia la causa pia de l'olla de caldo i la infermeria de les presons reials de la ciutat-havia adquirit el domini directe d'aquestes cases que abans es trobava a mans de Pere Màrtir Carreres. Després d'un procediment judicial, aquesta institució es feu també amb el domini útil de la finca, ja que els successors de Pau Babot no pagaven els censos i la casa es trobava inhabitada i en estat ruïnós.</p> <p>Un cop recobrada la propietat, la Congregació l'estableix a favor del tintorer de seda Pau Giralt imposant un cens anual de 30 lliures i una entrada de 400 lliures. En els pactes de l'establiment, s'obliga a Pau Giralt a invertir en obres de millora de la finca no menys de 1.500 lliures en un període de 3 anys.</p> <p>La casa es descriu en els següents termes: <i>"Tota aquella casa casi del tot dirruida ab un sol portal obrint situada en esta ciutat en un carreró que no té transit anomenat den Boada o de la Neu, cerca lo carrer den Gignás"</i></p> <p>Els límits de la finca són a l'est amb Anton Fàbregas (manyà), a migdia el carrer de la Neu, a ponent Josep Bernat (fuster) i al nord amb Francesc Vilella.</p> <p>Observacions: Reproducció íntegra del document.</p>

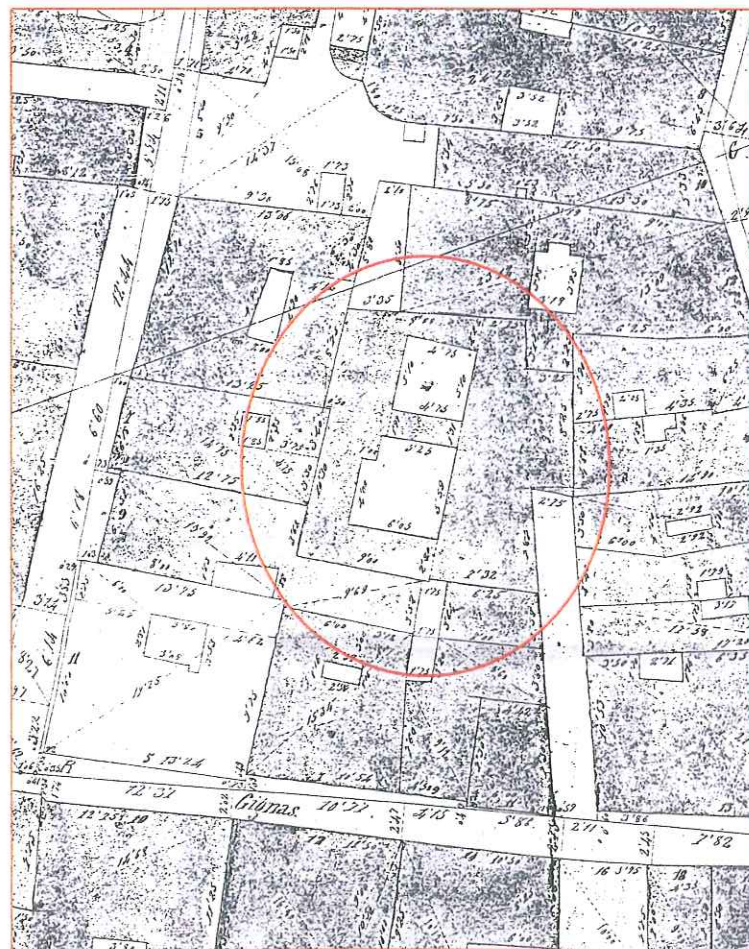
<p>Doc. 3 1833</p>	<p>Permís per a conduir aigua des del repartidor de la font de Sant Just fins a la casa de Pau Giralt situada al carreró de la Neu</p>
<p>AHCB Consellers: Obreria C-XIV- 113</p>	<p><i>“Pablo Giralt vecino de la precente ciudad a V.E. con el devido respeto espone: Que posee ocho plumas de agua de la mina llamada de Moncada según consta, en cuanto a siete por las escrituras pasadas por ante la escrivania Mayor de V.E. en 11 de junio de 1831 y 24 de enero p.p. y la restante por haberla comprado a D. Estevan Puiguriger según es de ver por la que paso ante D. Baudilio de Xammar Notario Publico del numero y colegio de esta ciudad el 4 del citado enero que con el unico fin de verse se acompaña, y deseando tomarlas del Repartidor de la Fuede de Sant Justo, y conducir las a su casa en el callejón de la Nieve, A V.E. rendidamente suplica se sirva dar las ordenes correspondientes para que le sean entregadas las citadas 8 plumas en el mencionado repartidor e igualmente el correspondiente permiso para la construcción del conducto, Gracia que espere merecer del recto proceder de V.E. Barcelona 6 febrero de 1833.”</i></p> <p>L'informe municipal va ser favorable indicant, però, que caldria reposar tot el que es remogué dels carrers de la Palma de Sant Just i Regomir, així com controlar la presa d'aigua del repartidor.</p> <p>El permís es va concedir el dia 15 de febrer de 1833</p> <p>Observacions:</p>

<p>Doc. 4 1839</p>	<p>Venda a carta de gràcia de la planta baixa d'un edifici del carrer de la Neu realitzada per Ramon Oller a favor de Pau Giralt</p>
<p>AHPB Notari: Josep Màrtir Pons</p>	<p>Ramon Oller ven a carta de gràcia –és a dir amb la facultat de recuperar els béns- la planta baixa d'un edifici situat al carrer de la Neu i que limita a l'est amb aquest carrer, al sud amb Francesc Costa (manyà), a ponent amb Joaquim Torradella (sombreter) i a tremuntana amb el comprador Pau Giralt. S'exceptua d'aquesta planta baixa l'espai de la caixa d'escala i un pou, del qual el comprador, però, en podrà treure aigua. El preu de la venda va ser de 750 lliures.</p> <p>Observacions:</p>

<p>Doc. 5 1841</p>	<p>Venda de la resta de l'edifici de Ramon Oller a favor de Pau Giralt</p>
<p>AHPB Notari: Josep Màrtir Pons</p>	<p>Ramon Oller ven la resta de l'edifici de la seva propietat situat al carrer de la Neu –és a dir de planta pis en amunt- a favor de Pau Giralt, el qual havia ja adquirit el terreny de la planta baixa.</p> <p>Observacions:</p>

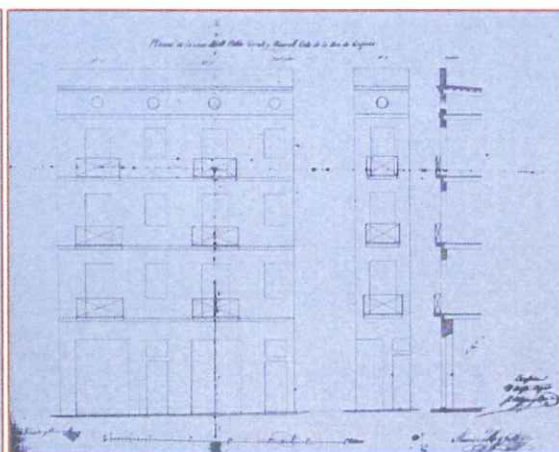
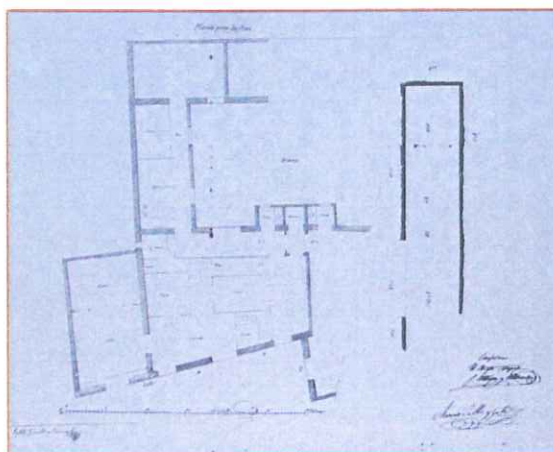
Doc. 6 1843	Projecte i permís d'obres
AMA Exp. 1843/98	<p>El 23 de març de 1843, Pau Giralt adreçà aquesta instància al consistori:</p> <p><i>“ Pablo Giralt vecino de la presente ciudad con la mas atenta veneración a V.E. expone que la ruina que experimentó su casa de la calle de la Neu n. 4 con motivo del bombardeo que sufrió esta ciudad hace precisa su demolición y reedificación de la que acompaño adjunto el plano de su frontis (no obstante lo dejaré a la altura de pisos que mis haveres me permetan). Al mismo tiempo pido a V.E. el permiso para la colocación de los materiales tenerlos a la plaza de San Sebastian ”</i></p> <p>Acompanyava a aquesta sol·licitud un plànol amb el projecte de la façana de l'edifici obra de l'arquitecte Francesc Daniel Molina.</p> <p>Observacions: L'arxiu no disposa de cap reproducció en microfilm del plànol i per tant no es pot adjuntar en aquest informe.</p>

<p>Doc. 7 1859</p>	<p>Quarteró de Miquel Garriga i Roca</p>
<p>AHCB Gràfics</p>	<p>Plànol parcel·lari parcial de la ciutat on apareix el sector on s'ubica la finca objecte d'estudi a mitjan segle XIX.</p> <p>Observacions: Poden observar-se els dos grans patis i la separació estructural de la finca núm. 3 que encara no s'havia integrat dins del conjunt de la finca actual.</p>



Doc. 8 1864	Venda d'una casa del carrer de la Neu realitzada per Caterina Espar a favor de Pau Giralt
AHPB Notari: Josep M. Pons	<p>Caterina Espar ven a Pau Giralt una casa del carrer de la Neu composta de dues designes diferents separades per un arc de pedra. La primera designa la composa una casa amb front al carrer de la Neu, i la segona el que s'anomena un <i>tou</i> –o espai buit- a planta baixa, per damunt de la qual hi ha un terrat i la propietat de la finca veïna del carrer Ataülf. El preu de la venda va ser de 1.200 duros.</p> <p>Observacions: El document és molt meticulós quant a la diferenciació de les dues designes, físicament ben diferenciades a l'actualitat.</p>

<p>Doc. 9 1865</p>	<p>Projecte i permís d'obres</p>
<p>AMA Exp. 1644 C</p>	<p>El 4 de maig de 1865, Pau Giralt presenta a l'Ajuntament de Barcelona una instància on indica que <i>"... habiendo adquirido una casita en la calle de la Neu de Gignàs numero 5 contigua e ymediata a otras de número 7 y 9 que el esponente ya posehia ha pensado de estas formar una y para esto propone el derribar la de numero 5 y reedificarla de nuevo al objeto de seguir los niveles o altitud de los pisos de las otras dos y al propio tiempo dar mayor elevación a las dichas otras dos casas al intento de construir una pequeña guardilla para dar mayor lustre al tercer piso y de esta manera quedará la fachada uniforme como lo demuestran los perfiles que acompañan, campiar al propio tiempo las divisiones de los tabiques de las plantas y parte de la escalera, que al efecto acompaña por duplicado"</i></p> <p>El plànol –on es marca l'obra preexistent i l'obra nova- està signat per l'arquitecte Antoni Valls i Galí.</p> <p>Observacions: Reproducció dels plànols del projecte.</p>



<p>Doc. 10 1873</p>	<p>Inventari post mortem dels béns que foren de Pau Giralt</p>
<p>AHPB Notari: Joaquim Odena</p>	<p>Entre els béns immobles de l'heretat de Pau Giralt hi figura la casa del carrer de la Neu –on hi vivia- que és descrita en els següents termes: “<i>Una casa señalada con los números cinco y siete comupestada de bajos y quatro pisos altos con un gran patio que ocupa la mitad de su area, en el cual se encuentran construidos dos lavaderos de ropas, los cuales se hallan alimentados con 21 plumas de agua procedentes del manantial de la mina de Moncada (...) Es conveniente consignar que el recordado don Pablo Giralt desde 1865 hizo levantar de nuevo esta casa sobre el ara de tres distintas casas de las que era dueño y poseedor...</i>”</p> <p>Observacions: A l'inventari no hi ha cap altra referència explícita als safarejos ni cap indici d'activitat productiva (cal recordar que Pau Giralt era mestre tintorer). Reproducció desestimada per raons de conservació de l'original.</p>

Doc. 11 1943	Projecte i permís d'obres
AMA Exp. 2737	<p>Projecte per a construir uns dipòsits d'aigua al terrat de la finca per tal d'abastir d'aigua els diferents pisos. L'autor del projecte era l'arquitecte Isidre Ubach.</p> <p>Segons el document, la propietat de la finca estava a mans de Miquel Roca.</p> <p>Observacions: Reproducció desestimada.</p>